

Accidentes de tráfico con animales en España

El Centro de Estudios Ponle Freno-AXA de Seguridad Vial ha elaborado su cuarto informe sobre accidentes de tráfico provocados por animales en España.

Para el estudio, se ha utilizado información procedente de la base de datos interna de AXA España, recogiendo el periodo comprendido entre el 1 de noviembre de 2017 y el 31 de octubre de 2019.

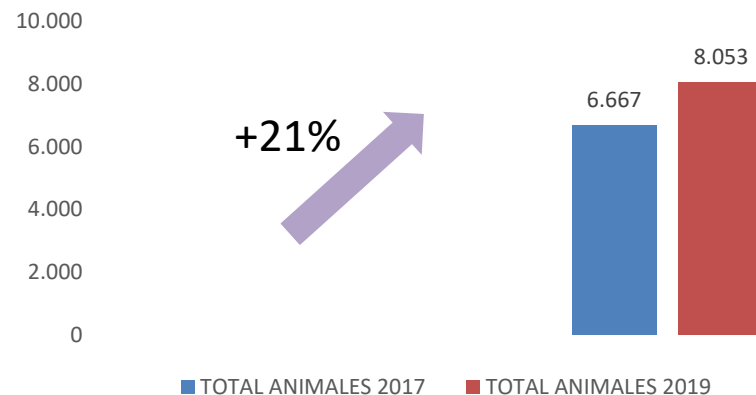
En total, se han estudiado 8.053 accidentes provocados por colisión con animales. El informe analiza también los diferentes tipos de animales, tanto domésticos como cinegéticos, y su impacto por comunidades y provincias.

Accidentes de tráfico con animales en España

Se ha producido un incremento del 21% en el número de accidentes de tráfico con animales entre el informe de 2017 y el de 2019.

Este incremento se debe principalmente al aumento de los accidentes con jabalíes (+47%).

Accidentes de tráfico con animales



El jabalí, el animal más peligroso

El gran incremento de los accidentes con jabalíes hace que este animal duplique ahora la diferencia con el segundo y tercer animal más peligrosos, el perro y el corzo, que intercambian posiciones respecto al anterior informe.

ANIMALES MÁS PELIGROSOS 2017 vs 2019						
ANIMAL	RANKING 2017	%	RANKING 2019	%	POSICIÓN	
JABALÍ	1	35,0%	1	42,6%	=	
PERRO	3	22,3%	2	20,7%	↑	
CORZO	2	24,9%	3	19,6%	↓	
CIERVO	4	4,2%	4	5,3%	=	
ZORRO	5	2,9%	5	3,6%	=	
GATO	7	2,0%	6	2,0%	↑	
EQUINO	6	2,9%	7	1,9%	↓	
BOVINO	8	1,7%	8	1,3%	=	
CAPRINO	9	1,4%	9	1,3%	=	
LIEBRE	10	0,7%	10	1,0%	=	

Incidencia del jabalí en los accidentes (I)

Por comunidades autónomas, Galicia, Cataluña, Castilla y León, Aragón y Asturias se mantienen en el Top 5, y suben otras como, Navarra y la Comunidad Valenciana. Extremadura escala cinco puestos entre el anterior informe y este.

TOP 10 CCAA CON MÁS ACCIDENTES CON JABALÍES					
CCAA	RANKING 2017	%	RANKING 2019	%	POSICIÓN
GALICIA	1	23,5%	1	27,1%	=
CATALUÑA	2	22,3%	2	20,2%	=
CASTILLA Y LEÓN	3	19,6%	3	14,1%	=
ARAGÓN	4	8,2%	4	7,7%	=
ASTURIAS	6	3,9%	5	5,7%	↑
NAVARRA	7	3,9%	6	3,7%	↑
COMUNIDAD VALENCIANA	9	3,0%	7	3,6%	↑
CASTILLA LA MANCHA	5	3,0%	8	3,4%	↓
EXTREMADURA	14	3,0%	9	3,1%	↑
ANDALUCÍA	10	2,4%	10	2,9%	=

Incidencia del jabalí en los accidentes (II)

Galicia no solo es la Comunidad Autónoma con mayor número de accidentes con jabalíes, sino que estos han aumentado un 67,2%%.

Todas sus provincias se han visto afectadas, siendo muy destacado el aumento en Pontevedra, que ha aumentado un 116% el número de accidentes.

GALICIA	%
Orense	47,0%
Coruña	59,5%
Lugo	82,1%
Pontevedra	116,4%
TOTAL	67,2%

Incidencia del jabalí en los accidentes (III)

Cataluña, la segunda comunidad con mayor accidentalidad con jabalíes, sufre también un incremento en todas sus provincias respecto al anterior informe. Barcelona supera a Lérida y casi alcanza a Gerona, que es la provincia más peligrosa.

CATALUÑA	%
Lérida	9,9%
Barcelona	57,2%
Gerona	17,2%
Tarragona	86,7%
TOTAL	31,6%

Incidencia del jabalí en los accidentes (IV)

Castilla y León es la única del top 5 que no registra un incremento significativo. En Asturias, sin embargo, es donde porcentualmente más crecen los accidentes con estos animales (112%).

CASTILLA Y LEÓN	%
Ávila	-75,0%
Burgos	16,0%
León	-1,5%
Palencia	-25,0%
Salamanca	-7,5%
Segovia	115,4%
Soria	11,8%
Valladolid	126,3%
Zamora	-30,1%
TOTAL	4,3%

ASTURIAS	%
Asturias	112,0%

ARAGÓN	%
Teruel	65,2%
Huesca	23,4%
Zaragoza	57,4%
TOTAL	36,6%

Incidencia del jabalí en los accidentes (V)

Por provincias, Orense se mantiene como la más peligrosa de España en cuanto a accidentalidad con jabalíes, seguida por La Coruña. La aparición de Lugo en el Top 5 hace que tres de las cuatro provincias gallegas aparezcan en este ranking.

TOP 5 PROVINCIAS CON MÁS ACCIDENTES CON JABALÍES						
PROVINCIAS	RANKING 2017	PORCENTAJE 2017	RANKING 2019	PORCENTAJE	POSICIÓN	
ORENSE	1	8,5%	1	8,7%	=	
LA CORUÑA	3	8,1%	2	7,6%	↑	
GERONA	2	6,9%	3	6,6%	↓	
BARCELONA	5	6,4%	4	6,3%	=	
LUGO	-	6,4%	5	6,2%	↑	

Comunidades con más accidentes con animales

Castilla y León (22%) y Galicia (20%) siguen siendo las que registran mayor número de accidentes contra animales. Cataluña (12%) ocupa la tercera posición en el ranking seguida de Andalucía (8%), Castilla la Mancha y Aragón (ambas con un 6% del total).

CCAA	RANKING 2017	%	RANKING 2019	%	POSICIÓN
CASTILLA Y LEÓN	1	24,2%	1	22,1%	=
GALICIA	2	18,9%	2	19,6%	=
CATALUÑA	3	13,5%	3	12,3%	=
ANDALUCÍA	4	6,9%	4	8,1%	=
CASTILLA LA MANCHA	5	6,7%	5	6,1%	=
ARAGÓN	6	6,2%	6	6,0%	=
EXTREMADURA	12	4,3%	7	3,8%	↑
COMUNIDAD VALENCIANA	8	3,2%	8	3,5%	=
ASTURIAS	9	3,1%	9	3,4%	=
MURCIA	11	2,5%	10	2,7%	↑
PAIS VASCO	7	1,9%	11	2,7%	↓
NAVARRA	10	1,8%	12	2,6%	↓
MADRID	15	1,8%	13	2,0%	↑
LA RIOJA	14	1,7%	14	1,6%	=
CANTABRIA	13	1,3%	15	1,6%	↓
BALEARES	17	1,1%	16	1,1%	↑
ISLAS CANARIAS	16	1,1%	17	0,7%	↓

Provincias con más accidentes con animales

Burgos continúa siendo la provincia con más accidentes con animales, pese a descender su porcentaje. Las cuatro provincias gallegas copan el resto de posiciones del top 5, con un fuerte incremento de Ourense (del 5 al 2) y Pontevedra (del 7 al 5). De hecho, el 19% del total de los accidentes con animales se produce en Galicia.

TOP TEN DE LAS PROVINCIAS CON MÁS ACCIDENTES						
PROVINCIA	RANKING 2017	%	RANKING 2019	%	POSICIÓN	
BURGOS	1	7,3%	1	6,1%	=	
ORENSE	5	4,4%	2	5,5%	↑	
LA CORUÑA	2	6,0%	3	5,5%	↓	
LUGO	4	4,5%	4	4,1%	=	
PONTEVEDRA	7	3,7%	5	4,0%	↑	
LEÓN	3	5,2%	6	3,9%	↓	
BARCELONA	8	3,6%	7	3,8%	↑	
LÉRIDA	6	4,3%	8	3,5%	↓	
ASTURIAS	-	-	9	3,4%	↑	
GERONA	9	3,3%	10	3,4%	↓	

Provincias con más accidentes con animales cinegéticos

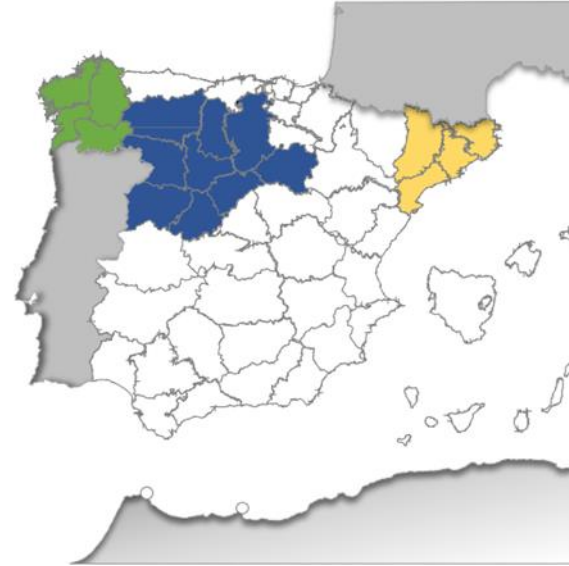
Burgos se mantiene como la provincia con mayor número de accidentes provocados por animales cinegéticos, pese a bajar punto y medio. Barcelona sube 4 posiciones y León pasa del segundo al quinto puesto.

TOP TEN DE LAS PROVINCIAS CON MÁS ACCIDENTES ANIMALES CINEGÉTICOS						
PROVINCIA	RANKING 2017	%	RANKING 2019	%	POSICIÓN	
BURGOS	1	9,6%	1	8,1%	=	
ORENSE	3	5,6%	2	7,1%	↑	
LA CORUÑA	4	5,2%	3	5,3%	↑	
LUGO	6	4,9%	4	4,9%	↑	
LEÓN	2	6,5%	5	4,7%	↓	
BARCELONA	10		6	4,2%	↑	
GERONA	8	4,0%	7	4,2%	↑	
ASTURIAS	-	-	8	3,9%	↑	
LÉRIDA	5	4,9%	9	3,9%	↓	
GUADALAJARA	-	-	10	3,5%	-	

Siniestros con animales cinegéticos (I)

El conjunto de animales cinegéticos representa el 72% de los accidentes del total, con un notable crecimiento del 39% de siniestros respecto al anterior informe.

Por comunidades autónomas, **Castilla León (26,6%) Galicia (20,5%) y Cataluña (14,1%)** son las tres comunidades autónomas que registran un mayor porcentaje de siniestros contra animales cinegéticos. De hecho, las tres representan el 61% del total.

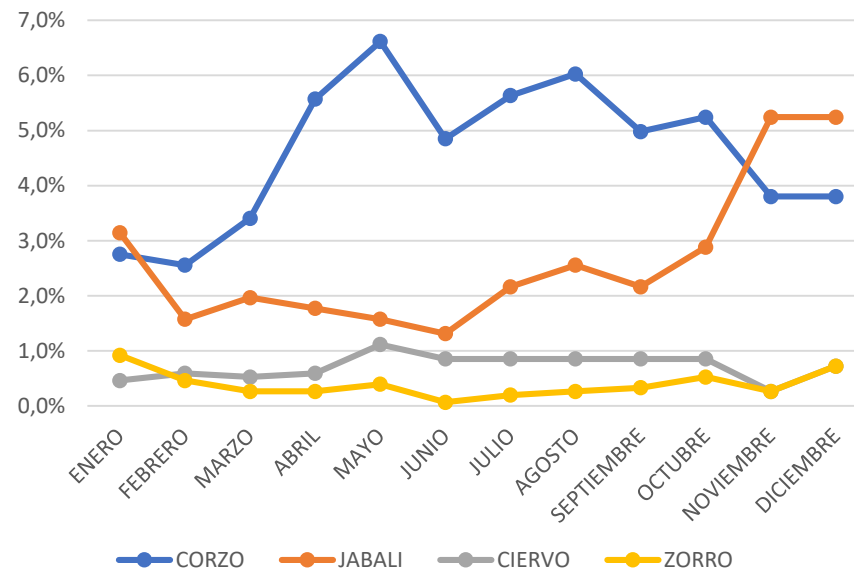


Siniestros con animales cinegéticos (II) Castilla y León

El **corzo** causa más de la mitad de los siniestros (55%) con animales cinegéticos en Castilla y León, con una siniestralidad concentrada mayoritariamente en mayo y agosto (6,4% y 5,9% respectivamente). En la época de caza (noviembre y diciembre), el jabalí lo supera.

CORZO	JABALI	CIERVO	ZORRO
55,2%	31,6%	8,5%	4,7%

MES	CORZO	JABALÍ	CIERVO	ZORRO
ENERO	2,8%	3,1%	0,5%	0,9%
FEBRERO	2,6%	1,6%	0,6%	0,5%
MARZO	3,4%	2,0%	0,5%	0,3%
ABRIL	5,6%	1,8%	0,6%	0,3%
MAYO	6,6%	1,6%	1,1%	0,4%
JUNIO	4,8%	1,3%	0,9%	0,1%
JULIO	5,6%	2,2%	0,9%	0,2%
AGOSTO	6,0%	2,6%	0,9%	0,3%
SEPTIEMBRE	5,0%	2,2%	0,9%	0,3%
OCTUBRE	5,2%	2,9%	0,9%	0,5%
NOVIEMBRE	3,8%	5,2%	0,3%	0,3%
DICIEMBRE	3,8%	5,2%	0,7%	0,7%
TOTAL	55,2%	31,6%	8,5%	4,7%

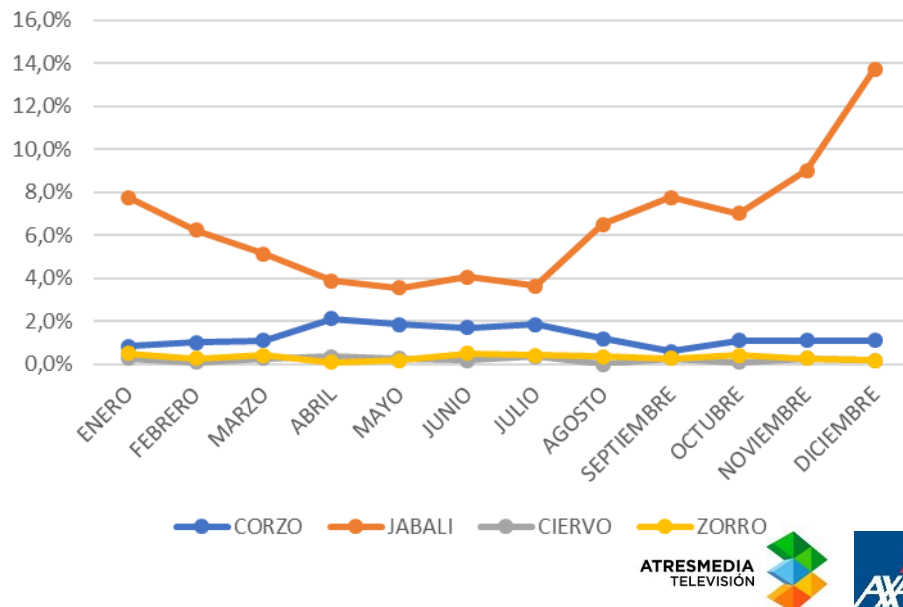


Siniestros con animales cinegéticos (III) Galicia

El **jabalí** es el animal que ocasiona mayor siniestralidad (78%) en Galicia, concentrada principalmente en los meses de noviembre y diciembre, cuando se dan el 23% de los accidentes con jabalíes de todo el año en esta comunidad. El periodo de caza (septiembre a enero) coincide con el aumento de la siniestralidad.

CORZO	JABALI	CIERVO	ZORRO
15,5%	78,2%	2,4%	3,8%

MES	CORZO	JABALÍ	CIERVO	ZORRO
ENERO	0,8%	7,8%	0,3%	0,5%
FEBRERO	1,0%	6,2%	0,1%	0,3%
MARZO	1,1%	5,1%	0,3%	0,4%
ABRIL	2,1%	3,9%	0,3%	0,1%
MAYO	1,9%	3,5%	0,3%	0,2%
JUNIO	1,7%	4,0%	0,2%	0,5%
JULIO	1,9%	3,6%	0,3%	0,4%
AGOSTO	1,2%	6,5%	0,0%	0,3%
SEPTIEMBRE	0,6%	7,8%	0,3%	0,3%
OCTUBRE	1,1%	7,0%	0,1%	0,4%
NOVIEMBRE	1,1%	9,0%	0,3%	0,3%
DICIEMBRE	1,1%	13,7%	0,2%	0,2%
TOTAL	15,5%	78,2%	2,4%	3,8%

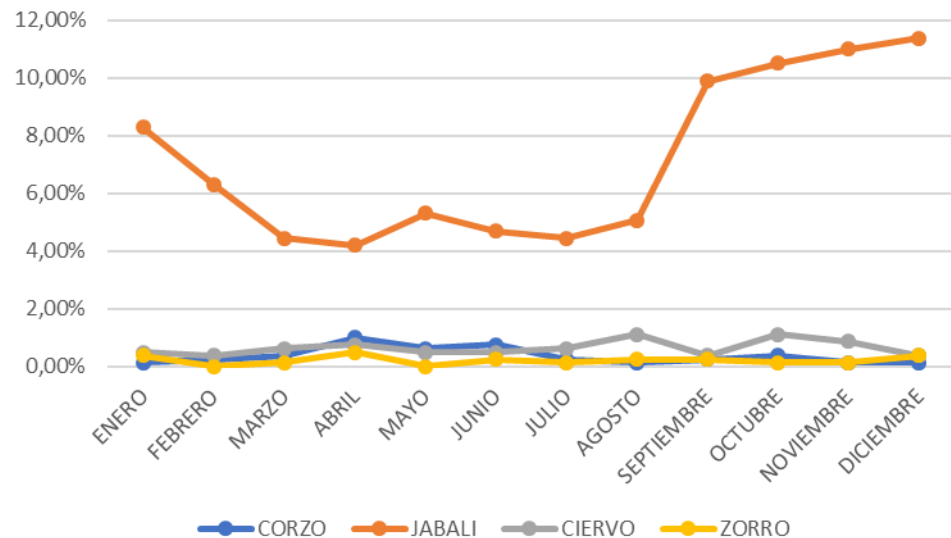


Siniestros con animales cinegéticos (IV) Galicia

Cataluña registra una incidencia casi absoluta del jabalí en los accidentes con animales cinegéticos (86%), siendo casi inexistente la presencia del resto de animales cinegéticos. Gran parte del periodo de caza de jabalís (septiembre a marzo) coincide con el aumento de la siniestralidad (70%).

CORZO	JABALÍ	CIERVO	ZORRO
4,3%	85,5%	7,7%	2,5%

MES	CORZO	JABALÍ	CIERVO	ZORRO
ENERO	0,1%	8,3%	0,5%	0,4%
FEBRERO	0,2%	6,3%	0,4%	0,0%
MARZO	0,4%	4,4%	0,6%	0,1%
ABRIL	1,0%	4,2%	0,7%	0,5%
MAYO	0,6%	5,3%	0,5%	0,0%
JUNIO	0,7%	4,7%	0,5%	0,2%
JULIO	0,2%	4,4%	0,6%	0,1%
AGOSTO	0,1%	5,1%	1,1%	0,2%
SEPTIEMBRE	0,2%	9,9%	0,4%	0,2%
OCTUBRE	0,4%	10,5%	1,1%	0,1%
NOVIEMBRE	0,1%	11,0%	0,9%	0,1%
DICIEMBRE	0,1%	11,4%	0,4%	0,4%
TOTAL	4,3%	85,5%	7,7%	2,5%

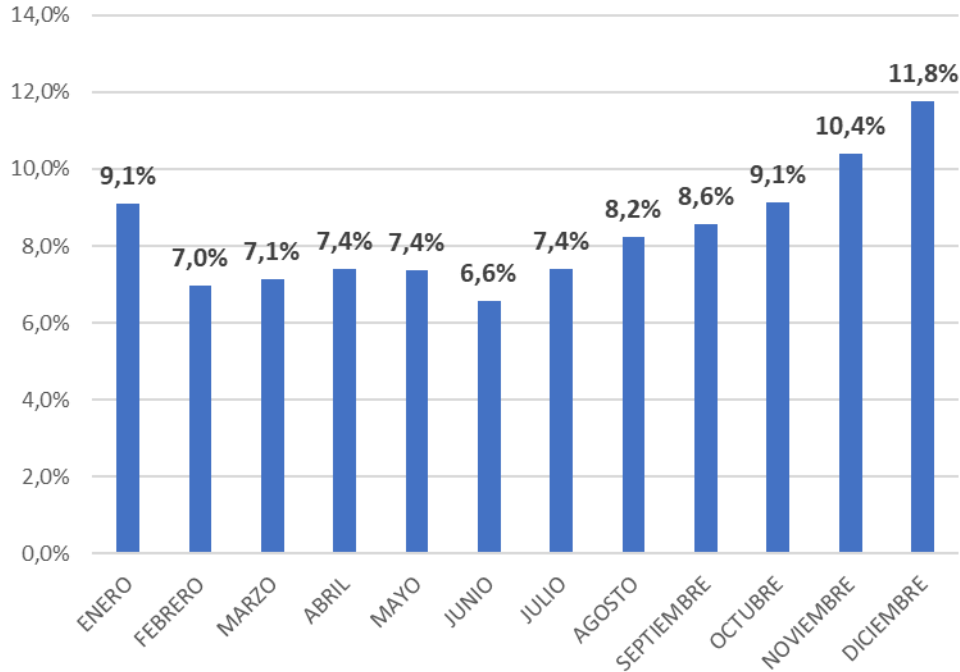


Provincias con más accidentes por animales domésticos

Murcia se sitúa como la provincia con más accidentes domésticos debido al descenso de Pontevedra. Del resto del top ten solo se mantienen La Coruña y Baleares. Este gran cambio es debido a que los animales domésticos tienen un volumen mucho menor que los cinegéticos y su variación, mayor. |

TOP TEN DE LAS PROVINCIAS CON MÁS ACCIDENTES ANIMALES DOMÉSTICOS					
PROVINCIA	RANKING 2017	%	RANKING 2019	%	POSICIÓN
MURCIA	3	5,3%	1	6,7%	↑
PONTEVEDRA	1	8,5%	2	6,7%	↓
LA CORUÑA	2	8,1%	3	5,5%	↓
SEVILLA	-	-	4	4,6%	↑
ISLAS BALEARES	9	3,0%	5	3,6%	↑
VALENCIA	-	-	6	3,5%	↑
MADRID	-	-	7	3,2%	↑
MÁLAGA	-	-	8	3,1%	↑
CÁDIZ	-	-	9	2,9%	↑
BARCELONA	-	-	10	2,7%	↑

Siniestralidad con animales por meses



Coincidiendo con la época de caza, son los meses de **octubre, noviembre, diciembre y enero** los que registran un porcentaje de siniestralidad más alto.

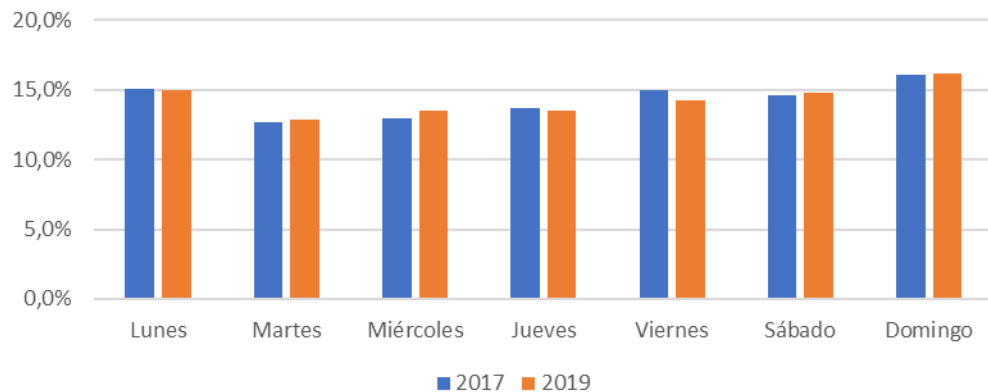
Solo estos 4 meses concentran el 60% de los accidentes.

Junio es el mes con menor siniestralidad de todo el año.

Siniestralidad con animales por días de la semana

DÍAS SEMANA	2017	2019	POSICIÓN
Lunes	15,1%	15,0%	=
Martes	12,7%	12,9%	=
Miércoles	12,9%	13,5%	↑
Jueves	13,7%	13,5%	=
Viernes	15,0%	14,2%	=
Sábado	14,6%	14,8%	=
Domingo	16,1%	16,2%	=

2017 vs 2019



Manteniendo la misma tendencia que el año anterior, por días, el domingo es el más peligroso, registrando el 16,1% de los accidentes contra animales. Le siguen el lunes (15%) y el sábado (14,8%).

En el lado opuesto está el martes (12,9%), el día con menos probabilidad de sufrir un accidente contra un animal.

Siniestralidad con animales por horas

En cuanto al periodo del día con mayor número de accidentes, la mayoría se concentra durante la noche o en horas con escasa luz. En concreto, entre las 19h y las 7h se registra el 59% de las colisiones. En esta franja destaca el hecho de que de 00:00 horas a 07:00 se registra el 26% de los accidentes, a pesar de ser una franja con mucha menor concentración de tráfico.

FRANJA HORARIA	PORCENTAJE
00:00 - 06:59	25,9%
07:00 - 8:59	8,6%
09:00 - 18:59	32,4%
19:00 - 21:59	17,8%
22:00 - 23:59	15,1%

Conclusiones

- Los accidentes de tráfico con jabalíes se han disparado un 47% en los últimos dos años, siendo este animal el causante del 43% del total de los accidentes con animales. En Galicia crecen un 67% y en Cataluña, un 32%.
- El número de accidentes contra animales se incrementó un 21% debido principalmente a fuerte aumento de los siniestros con jabalís.
- El perro y el corzo se intercambian la segunda y tercera posición en el ranking de animales más peligrosos para la seguridad vial. El ciervo y el zorro (cuarto y quinto) aumentan su siniestralidad en más de un 50% cada uno de ellos.
- Castilla y León (22%) y Galicia (20%) son las comunidades autónomas en las que se registra mayor número de accidentes contra animales.
- Por provincias, Burgos sigue siendo la provincia que registra mayor número de accidentes contra animales, debido principalmente al fuerte impacto del corzo.

Conclusiones

- Por provincias, Burgos sigue siendo la provincia que registra mayor número de accidentes contra animales, debido principalmente al fuerte impacto del corzo.
- Noviembre y diciembre (10,4 y 11,8) son los meses que registran mayor accidentalidad con animales.
- Por días, el domingo es el más peligroso, registrando el 16,1% de los accidentes contra animales, seguido del lunes (15%) y del sábado (14,8%).
- La mayoría de los accidentes se concentra durante la noche o en horas con escasa luz. En concreto, entre las 19:00 y las 7:00 horas se registra el 59% de las colisiones. De 00:00 horas a 07:00 se registra el 26% de los accidentes, a pesar de ser una franja con mucha menor concentración de tráfico.

Conclusiones

Reducir la velocidad para tener mayor capacidad de reacción ante cualquier imprevisto. La colisiones con animales son más frecuentes en noches despejadas y claras y en tramos rectos y largos, cuando se tiende a aumentar la velocidad.

Además, **hacer sonar el claxon** repetidas veces con objeto de ahuyentarlos. Conviene recordar que el comportamiento de los animales en estas situaciones es impredecible.

En zonas en las que hay riesgo de que crucen animales por la vía, conviene practicar una **conducción defensiva** y estar atento a cualquier señal (movimiento, brillo, etc.) que pueda indicar la presencia de un animal en las proximidades. Conviene estar alerta tanto a derecha como a izquierda (la tendencia natural es fijarse más en el lado derecho) pero los animales pueden aproximarse desde ambas partes.

Mantenimiento de luces y limpiaparabrisas en perfecto estado, llevar limpio el parabrisas y usar siempre el cinturón de seguridad.

Consejos de prevención

Evitar volantazos y movimientos bruscos: se puede perder el control del vehículo y provocar un accidente o salirse de la vía.

Si la colisión con un animal es inevitable, se debe mantener la vista hacia donde se quiera llevar el vehículo (nunca mirar al animal), pisar el freno a fondo y tratar de chocar en ángulo (no frontalmente). Justo antes del impacto, es conveniente levantar el pie del freno para levantar el morro del vehículo y reducir las posibilidades de que el animal acabe estrellándose contra el parabrisas.

Tras chocar con un animal, hay que **detenerse en cuanto sea posible en un lugar seguro**, fuera de la calzada, señalizar la parada, ponernos el chaleco reflectante, comprobar el estado del vehículo y llamar a la Autoridad o sus Agentes para comunicar el hecho. **No hay que acercarse nunca a los animales heridos.** Posteriormente, debe contactarse con el seguro para comunicar los daños que haya podido sufrir el vehículo.